

NOVÁ NÁRODNÍ PLEMENA?

Československá kynologie má dnes Mezinárodní kynologickou federací (FCI) uznávaných pět svých národních plemen. Jsou to český teriér, český fousek, slovenský kopov, slovenský čuvač a slovenský hrubosrstý ohař. (Galerie našich národních plemen je na 2. str. obálky tohoto čísla.) Kynologie Českého svazu chovatelů, vedena snahou obohacit nejen naši, ale i světovou kynologii o některá plemena nová nebo plemena, která v historii u nás již existovala, přistoupila k průzkumu možností navrátit a zachovat to, co již bylo vytvořeno a prokázat schopnost šlechtitelské tvorby vyspělé československé kynologie.

Cílem tohoto šlechtění není v žádném případě touha získat další národní plemena za každou cenu. Jde o obnovení či záchranu plemen, která u nás byla krajově ustálena a z jejichž zbytků by bylo možno tradici obnovit. Poohlédnutím do vzdálenější historie i novější doby byl získán přehled, která plemena by mohla přicházet v úvahu k ověření možnosti jejich oživení, regenerace a rozšíření.

Průzkumem byly získány bližší znalosti o těchto plemenech: 1. beskydský či ovčácký bundáš, 2. chodský pes, 3. hajčárek či

zaháněč, 4. karlovarský krysařík, 5. pražský krysařík. K těmto plemenům přistupuje v nové době samostatně šlechtěné nové plemeno český horský pes, určené pro záprah ve spřežení v zimních horských podmínkách, a další plemeno, český strakatý pes (původně Horákův laboratorní pes). Podívejme se blíže na dnešní znalosti o plemenech minulosti a z nich vyplývající možnosti jejich záchranu regenerací a postupným rozmnožením organizovaným chovem.

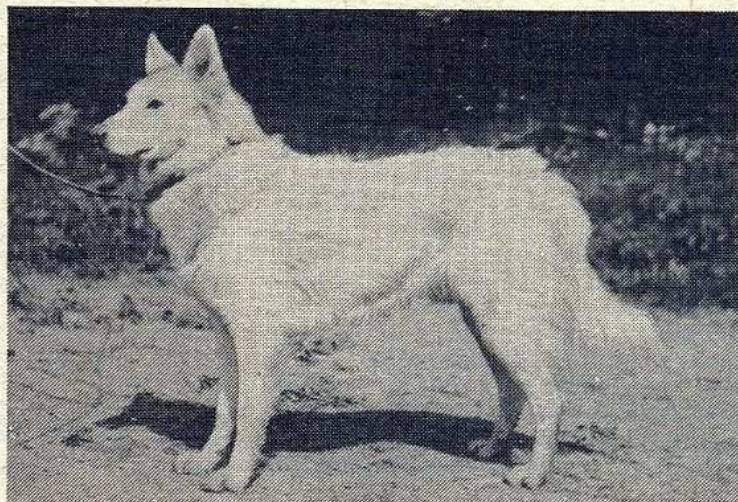
Beskydský či ovčácký bundáš (někdy též zvaný beskydský ovčák). Jde o plemeno podobné slovenskému čuvači, ale menšího vzrůstu, s bohatým osrstěním (s velmi hustou podsadou) neboli „bundou“ (odtud jeho název bundáš*). Z dostupných zpráv a průzkumu bylo zjištěno, že toto plemeno existovalo ještě v sedmdesátých letech na některých salaších v Beskydech, Českomoravské vysočině, severní Moravě a dokonce i severních Čechách, jakož i v pohorských vesnicích jako hlídací pes u boudy. O jeho dřívější vlastní existenci se zmiňuje i prof. Hruza, který uvádí jeho kohoutkovou výšku 45–55 cm. Jdeme-li po jeho stopách, zjišťujeme, že v padesátých letech a dříve měl

stojící uši, což mu nejspíše přísluší. O desetiletí později se někteří jeho příznivci snažili předvést jej na výstavách jako ukázkou samostatného plemene. Tito jedinci měli však uši položené, což vedlo k odmítnutí bundáše jako samostatného plemene s odůvodněním, že jde o degeneranta slovenského čuvače. Ovšem, zde by bylo na místě zvážit, že není-li např. šeltie degenerantem kolle, vipet grejhaunda, velšteriér erdelteriéra, trpasličí a střední pudl královského pudla, hladkosrstý pinč dobrmana, není ani bundáš degenerantem slovenského čuvače. Toto plemeno jistě ještě nevyhynulo. Záchrana ze zbytků, ať již s postaveným nebo položeným uchem, je snad ještě možná, i když málo nadějná. Ojedinelé by se mohli vyskytnout jako nestandardní v typu hlavy, srsti a výšky i mezi čuvači, kam patrně v dřívějších dobách mohli proniknout. Zatím však není k dispozici žádný pár ani potomek tohoto bezesporu dobrého a zajímavého pasteveckého plemene, které právě pro malou výšku by bylo vhodné pro práci v rovinném i horském terénu, vzhledem k nižší náročnosti na obživu. Našli se i takoví obětavci a snažící, kteří věnovali část nebo celou dovolenou k pátrací činnosti po jeho

Chodský pes



Bundáš se stojícíma ušima v původním pojetí



stopách. Bohužel, zatím však bezvysledně. A tak poslední nadějí zůstává pátrání mezi čuvači a hlavně tento článek, který by mohl vyvolat zájem čtenářů, případně majitelů. **Chodský pes** (někdy též chodský ovčák). Na Chodsku byl ještě dosti rozšířen v dobách Jindřicha Šimona Baara, který sám tohoto psa nazýval „chodským“ a pod tímto názvem jej také představoval, neboť byl tomuto plemeni velmi nakloněn a spojoval jej se svou láskou k rodnému a milovanému Chodsku. Z jeho osobních vyprávění vyplývá, že forma byla nejvíce rozšířena v okolí Klenčí.

Chodský pes byl velmi bystrý, rychlý a otužilý. Byl o něco menší než německý ovčák — jeho výška se pohybovala okolo 55 cm. Vynikal pevnou kostrou, širokým a prostorným předhrudím a výraznou hlavou se silnými čelistmi. Ucho bylo postavené, kratší a u kořene široké. Jeho dlouhá srst s hustou podsadou ho chránila proti jakémoliv nepříznivému počasí. Zbarvení srsti bylo černé se žlutými znaky (tzv. pálením). Ani o výskytu zbytků tohoto plemene nejsou k dispozici žádné zprávy ani jiné údaje, a tak jeho obnovení a záchrana spočívá opravdu jen v náhodě, že některý z milovníků Chodska, po přečtení těchto řádků, vynaloží své síly a objeví ten nejnětější základ k jeho obnově. Spíše však chodský pes zůstane nadále vzpomínkou na slavné dny Chodů.

Hajčárek neboli zaháněč (též slovácký chundeláč nebo slovácký ovčák). Toto plemeno se vyskytovalo a dnes patrně ojediněle ještě vyskytuje na Slovácku, na území od Břeclavi až po Košice, na území podél našich jižních

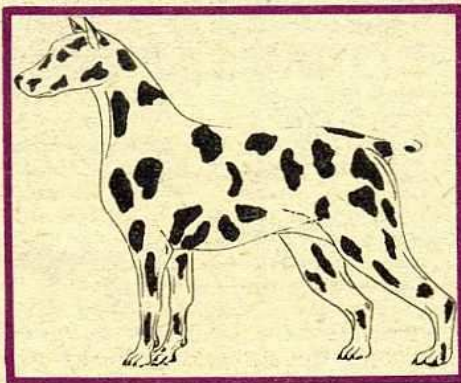
hranic. Barva jeho srsti je černá, i když byly zmínky o modré (zmínky v literatuře o barvě „šedé“), srst je vlnitá až kudrnatá a má hustou podsadu. Vysoký je asi jako puli, spíše o několik centimetrů nižší, asi 40 cm, má však kratší srst, méně osrstěnou hlavu, takže mu srst nezakrývá oči. V ovčinech byl výborným likvidátorem potkanů. Jeho činnost u ovci spočívá v zahánění stáda, jakož i jeho srážení do houfu, takže se nepoužívá při pasení, protože by ovce nenechal pást. Je velmi bedlivým hlídačem. Štěká na cokoli, co nepatří ke stádu, a proto bačové se nebáli v jeho přítomnosti usnout. Byl vždy pokládán za velmi inteligentního psa. Hajčárek je i výborným hlídačem pro rodinné podmínky, je výborným společenským psem. Na potravu

je nenáročný, takže by se velmi dobře uplatnil při hlídání a zahánění stád při dnešním rozvoji chovu ovci v každých podmínkách. Je velmi otužilý a vzhledem k husté srsti není choulostivý na nepřízeň počasí. I toto plemeno uniklo pozornosti kynologů a o jeho ojedinělé možné existenci nejsou žádné údaje.

Karlovarský krysařík. Historické údaje přicházejí s poznáním, že v Čechách bývaly od pradávna dva typy malých pinčů, prakticky typově stejně, pouze s rozdílným zbarvením, a to pražský a karlovarský krysařík. Karlovarský krysařík byl zbarven obdobně jako skvrnitá doga (nesprávně harlekýn) s tím rozdílem, že černé skvrny na těle nezaujímalý tolik plochy, měly spíše menší tvar. Na Karlovarsku se vyskytoval ještě po první světové válce, o čemž však již nejsou k dispozici žádné doklady, které patrně by stejně k obnovení plemene nepomohly, neboť s tvorbou plemene by se muselo začít od samého počátku, nehledě k tomu, že toto plemeno bylo uznáno pod názvem harlekýnský pinč, čímž je pro nás, jako národní plemeno, definitivně ztraceno. Kolik jedinců harlekýnského pinče vůbec je, nevíme, ale je zajímavé, že jsme se s ním nesetkali ani na mezinárodní výstavě v Brně, takže nemáme k dispozici ani jeho fotografii. Toto plemeno tedy z našich zemí zmizelo navždy.

Ing. Jan Findejs

Karlovarský krysařík (rekonstrukce)



Rekonstrukci karlovarského krysaříka nakreslila M. Říhová, fotografie jsou z archivu doc. ing. V. Kurze. *) Bunda — slovo pocházející z maďarštiny — bunda = pův. uherský kožich; z toho bundáš = huňatý pes.

Pozdější obrázek bundáše ve srovnání se slovenským čuvačem



Hajčárek neboli zaháněč

